
LOS MUSEOS EN PUERTO RICO

Análisis de los resultados de la encuesta a museos de Puerto Rico

Tendenciaspr.com

Director de proyecto: Manuel Lobato Vico

Asistente de investigación: Laurie Garriga

Para citar este documento:

Garriga, L. y M. Lobato (2009) "*Los museos en Puerto Rico*", Proyecto Tendenciaspr, Universidad de Puerto Rico, Recinto de Río Piedras [consultado el [fecha] en la dirección <http://www.tendenciaspr.com/Cultura/LosmuseosenPuertoRico.html>].

Este estudio y la página de Cultura en el portal Tendenciaspr.com son auspiciados por el Proyecto Mapa Cultural del Puerto Rico Contemporáneo, Facultad de Humanidades, Universidad de Puerto Rico, Recinto de Río Piedras

El Proyecto Tendenciaspr es auspiciado por las Facultades de Estudios Generales y de Administración de Empresas, Universidad de Puerto Rico, Recinto de Río Piedras

Este documento tiene licencia Creative Commons Attribution Non-Commercial 3.0 Puerto Rico. Esto significa que usted es libre de copiar, distribuir y comunicar públicamente la obra, así como de hacer obras derivadas, bajo las siguientes condiciones: debe reconocer los créditos de la obra, citándola de la manera descrita arriba, y no puede utilizar esta obra para fines comerciales.



Resumen del estudio y los hallazgos

- “**Los Museos en Puerto Rico**” es un estudio que presenta un panorama estadístico de los museos en la Isla. Los datos y conclusiones que se presentan están basados en información obtenida a través de una encuesta telefónica realizada a los encargados o personas vinculadas a las entidades listadas en el Directorio de la Asociación de Museos de Puerto Rico. Para realizar el estudio se contactaron alrededor de 60 museos.
- Los datos recopilados indican que la mayoría de los museos que actualmente operan en el País se crearon en las décadas de los ochenta y noventa.
- Gran parte de los museos son entidades adscritas a un Gobierno Municipal, al Gobierno Central (en especial, al Instituto de Cultura Puertorriqueña, ICP), o a una universidad (particularmente, a la Universidad de Puerto Rico, UPR).
- El estudio estima entre 600 y 700 mil el número de visitas anuales a museos en Puerto Rico. Esta cifra no incluye las cerca de 400 mil visitas anuales que recibe El Morro y las 380 mil del fuerte San Cristóbal. Si se suman éstas, el estimado de visitas sería de 1.4 a 1.5 millones al año.
- El promedio anual de visitas que recibe un museo de Puerto Rico se estima en 11,250.
- El 38% de los encuestados indicó que el número de visitas ha aumentado en los últimos años.
- La mayoría de las obras que se exponen en los museos son pictóricas y material de “memorabilia”. Son frecuentes también las colecciones arqueológicas, así como las de casas históricas o mobiliarios.
- Los museos son agentes activos en la promoción de la cultura en la Isla. Aparte de las exposiciones permanentes y las publicaciones, la mayoría organiza con frecuencia exposiciones temporales, así como actividades educativas de diferentes tipos, en especial conferencias y talleres. También es habitual la utilización de estos espacios para realizar presentaciones de libros, de festivales o de otras actividades culturales.
- En uno de cada diez museos se utilizan las instalaciones para acoger conciertos, representaciones teatrales y otras actividades similares.
- La cifra promedio de empleados que laboran en museos es de 9, de éstos, 7 son a tiempo completo y 2 a tiempo parcial.
- El 40% de los museos cuenta con personal voluntario; en general colaboran como guías y en la atención a las visitas.
- El 80% de los museos indicó que su principal fuente de fondos es una administración municipal o el Gobierno Central, incluso sigue siendo esta la fuente para aquellos museos que se consideran sin fines de lucro. Es muy frecuente que la totalidad o casi la totalidad del presupuesto sea cubierta por una única fuente de fondos.

Indice

Introducción y metodología.....	1
Perfil de los museos.....	3
Visitantes en aumento.....	4
Centros activos en la difusión de la cultura.....	6
Empleados y voluntarios.....	7
Forma jurídica y fuentes de fondos.....	8
Conclusión.....	11
Apéndice: Lista de museos	12

Introducción y Metodología

Las entidades dedicadas a la promoción de la cultura son actores fundamentales en el desarrollo de nuestra sociedad. Aun así, no siempre tenemos información suficiente para comprender cómo son y en qué situación se encuentran.

Esta investigación se centra en los museos de Puerto Rico. Sólo pretende aportar datos y estadísticas válidos sobre estas entidades, sin adentrarse en otros aspectos que también tienen gran relevancia, como la propia definición de qué es un museo o el análisis de la política pública en esta área. En Puerto Rico, de hecho, se manejan diferentes definiciones de lo que es un museo, según las funciones y naturaleza de la entidad que los define. Para ser operativos, a la vez que abarcadores, en este estudio se tomó la decisión de incluir en la muestra de museos a todas las entidades incluidas en la publicación "*Directorio de Museos de Puerto Rico*" de la Asociación de Museos de Puerto Rico.

La información estadística que se presenta se deriva de los datos sobre los museos en Puerto Rico recopilados de primera mano a través de un cuestionario. El equipo de investigación se puso en contacto o trató de contactar a un total de 74 instituciones, cuyos nombres y teléfonos se obtuvieron a través de diferentes medios (en especial a través de la propia

publicación “*Directorio de Museos de Puerto Rico*” antes citada). En todos los casos la encuesta se realizó por vía telefónica al responsable del museo, a un representante o a una persona directamente vinculada al museo.

A través de este proceso se obtuvo información completa de 40 museos de Puerto Rico; otros 13 cuestionarios se completaron de manera parcial, y en 21 casos no se pudo contactar a ningún representante, por estar cerrado el museo, por no ser un museo o por otros motivos.

De no identificarse otra fuente, la información estadística de las gráficas que contiene este documento proviene de los resultados de esta encuesta.

Al aportar información estadística sobre la situación de los museos en Puerto Rico pretendemos contribuir, aunque sea de manera modesta, a que se conozca mejor la realidad de Puerto Rico, y en especial su dimensión cultural. Ojalá que estos datos puedan ser útiles para el desarrollo de nuevas ideas, para la planificación de proyectos y organizaciones existentes, para el diseño de medidas de política pública, y para cualquier iniciativa que promueva la actividad cultural.

Agradecemos a los museos de Puerto Rico, y en específico a todas las personas que aceptaron participar en la investigación, por

su buena disposición y la información suministrada. Queremos expresar también nuestro más sincero agradecimiento a la profesora Mareia Quintero y el Proyecto Mapas Culturales del Puerto Rico Contemporáneo que ella dirige, por hacer posible esta investigación, por su aportación en el enfoque adoptado y por todas sus recomendaciones para mejorar las primeras versiones del documento. Agradecemos también a la Facultad de Humanidades de la Universidad de Puerto Rico, Recinto de Río Piedras, por proveer los fondos necesarios para el desarrollo de este trabajo.

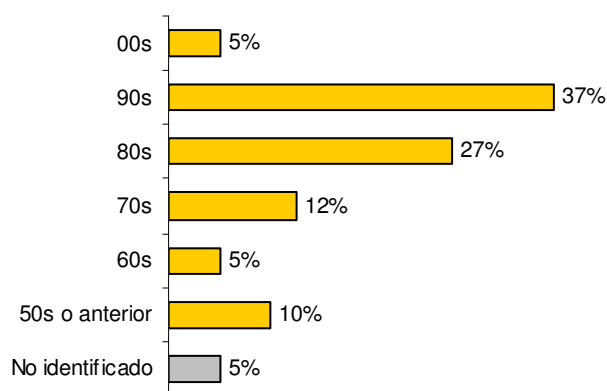
En la página de Cultura del portal de internet del Proyecto Tendenciaspr (en la dirección www.tendenciaspr.com) se publican los datos relacionados con este documento y otra información estadística en el ámbito de la cultura. En esa misma página está disponible también este documento de forma gratuita para todos los usuarios. La página ha sido desarrollada por los asistentes de investigación José Enrique Rivera y Laurie Garriga, bajo la dirección del profesor Manuel Lobato, gracias también al auspicio del Proyecto Mapas Culturales del Puerto Rico Contemporáneo y la Facultad de Humanidades.

Perfil de los museos

La Oficina del Censo de Estados Unidos, en su publicación *County Business Patterns*, estima en 10 el número de museos en Puerto Rico (dato de 2006), aunque lo cierto es que la cifra de entidades que se reconocen como museo es mucho más elevada. La Asociación de Museos de Puerto Rico presenta un listado de 74 entidades en el “*Directorio de Museos de Puerto Rico*”; en esta investigación se contactó directamente con al menos 58 entidades que se consideraban museo.

Los resultados de la encuesta realizada por el equipo de investigación indican que la mayoría de los museos que actualmente operan en Puerto Rico se crearon en las décadas de los ochenta y noventa.

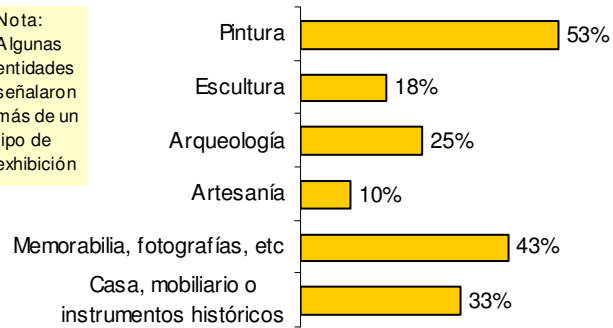
¿Cuándo se fundó el museo?



Hay museos de muchos tipos, desde museos de arte hasta parques de bombas, desde centros ceremoniales indígenas hasta destilerías de ron. La mirada de conjunto que ofrece los resultados de la encuesta sugiere que el acervo de los museos se concentra en obras pictóricas y en material de “memorabilia”, fotografías y otro tipo de objetos de recuerdo, aunque también son frecuentes las casas históricas o centros que exponen mobiliario o instrumentos históricos, así como los museos con piezas arqueológicas.

Tipo de exhibiciones

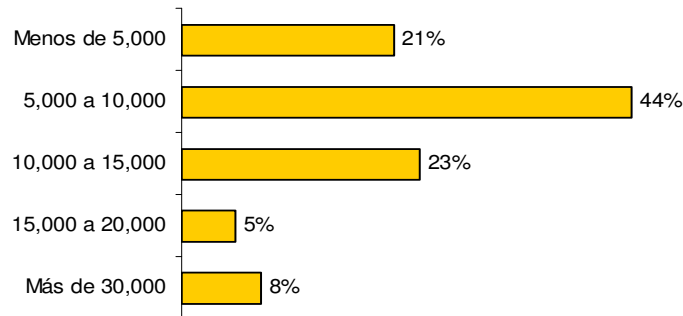
Nota:
Algunas
entidades
señalaron
más de un
tipo de
exhibición



Visitantes en aumento

La mayoría de los museos en Puerto Rico reciben menos de 10,000 visitas al año. No obstante, hay museos cuentan con cifras mucho más elevadas e incluso se alcanzan los 100,000 visitas anuales. Este extremo hace que el número promedio de visitas de los museos encuestados sea 11,250 anuales¹.

¿Cuántas visitas recibe el museo cada año?

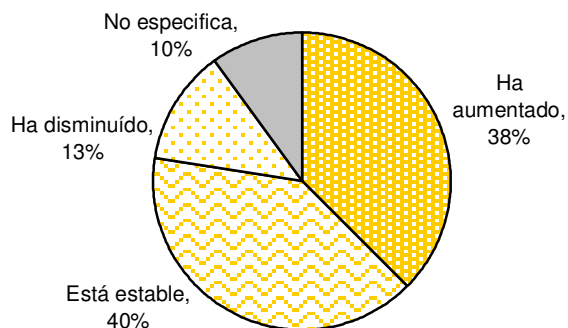


¹ Según las cifras informadas por los representantes de los museos encuestados. Los museos utilizan diferentes procedimientos para contabilizar el número de visitas, aunque lo más frecuente es el libro de visitas (85%). En un 18% de los museos encuestados contabilizan los visitantes a través de la boletería vendida, además del libro de visitas.

Los datos del conjunto de los 40 museos que proveyeron información sobre este renglón indican un total de 450,000 visitas, aproximadamente. En la medida que algunos museos no participaron en la encuesta, la cifra del total de visitas anuales a museos de Puerto Rico debe ser superior a esos 450 mil, y probablemente se sitúe entre 600 y 700 mil visitas al año.

Es importante destacar que en este estimado no se incluyen las visitas que reciben los parques de El Morro y San Cristóbal. El National Park Service Public Use Statistical Office (NPS Stats) de Estados Unidos provee datos específicos del número de visitas que reciben estos lugares históricos. En promedio, en los últimos cinco años El Morro ha recibido 403 mil visitas anuales, mientras que el Fuerte San Cristóbal ha recibido 378 mil². Si se suman estas cifras al estimado de 600 a 700 mil visitas anuales a los museos incluidos en el estudio, la cifra total de visitas anuales se situaría en torno a 1.4 y 1.5 millones. De hecho, esta adición haría que el promedio de visitas a un museo en Puerto Rico sea superior a las 29 mil anuales.

¿El número de visitas ha aumentado o disminuído en los últimos años?



Más allá de estos estimados, un aspecto a destacar en este renglón es que el 38% de los encuestados indicaron que el número de visitas a su museo ha aumentado en los últimos años. Sólo el 13% señaló que ha disminuído.

En relación al perfil de los visitantes, los residentes de otros municipios fueron el grupo más mencionado (el 55% de los encuestados lo señaló), seguido de los turistas de otros países (45%). También se mencionaron los estudiantes de

² Promedio del periodo 2004-2008. En el año 2008 El Morro recibió un total de 410,797 visitas, mientras el Fuerte San Cristóbal tuvo 379,711. Se pueden obtener los datos anuales y mensuales de visitas que recibe cada parque en el portal de NPS Stats, en la siguiente dirección: <http://www.nature.nps.gov/stats/state.cfm?st=pr>

escuelas (32%); de hecho, según la información obtenida en todos los museos se reciben visitas organizadas de escuelas o campamentos de verano.

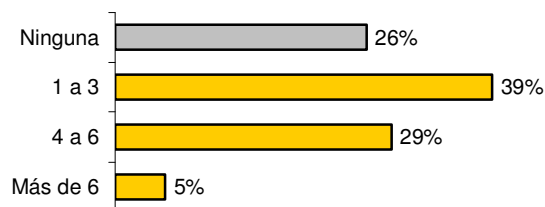
Los programas de socios o membresías no son muy frecuentes, sólo el 18% de los museos indicaron contar con uno. No hay un perfil específico de museos con programas de socios o miembros, y el número de personas asociadas oscila entre 180 y 4,500 entre los museos encuestados.

Centros activos en la difusión de la cultura

Los museos son agentes activos en la promoción de la cultura en Puerto Rico. Además de mantener sus exposiciones permanentes, organizan también exposiciones temporales, publican material impreso sobre sus exposiciones y acogen otro tipo de actividades culturales.

Tres de cada cuatro museos encuestados indicaron que además de sus exposiciones permanentes realizan exposiciones temporales. Incluso, algunos museos son muy activos en la organización de exposiciones temporales. En uno de cada tres museos se inauguran cuatro o más exposiciones al año, lo que supone un promedio de al menos una exposición trimestral.

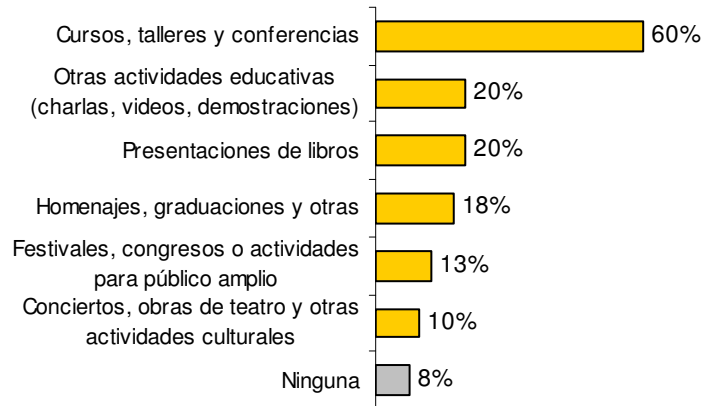
¿Cuántas exposiciones temporales realiza cada año?



Por otro lado, el 73% de los museos encuestados indicaron que publican material impreso (opúsculos, catálogos, etc.) sobre sus exposiciones. En algunos casos (5% de los museos) se han publicado o auspiciado publicaciones en forma de libro o informe, con contenidos relacionados al museo.

Por otro lado, la presencia en internet de los museos es relativamente reducida. Sólo el 15% de las entidades indicaron en la encuesta que contaban con su propio portal de internet, aunque un 10% adicional señalaron que se incluía información del museo en portales institucionales más amplios (como el del Fideicomiso de Conservación, o los del Municipio o la Universidad).

¿Realizan otro tipo de actividades?



Además de las exposiciones y las publicaciones, los museos realizan otro tipo de actividades relacionadas con la difusión de la cultura. La gran mayoría llevan a cabo actividades educativas de diferentes tipos, en especial conferencias y talleres. También es frecuente la utilización de estos espacios para realizar presentaciones de libros, y en algunos casos festivales o otras actividades culturales dirigidas a un público amplio. En uno de cada diez museos se utilizan las instalaciones para acoger conciertos, representaciones teatrales y otras actividades similares.

Empleados y voluntarios

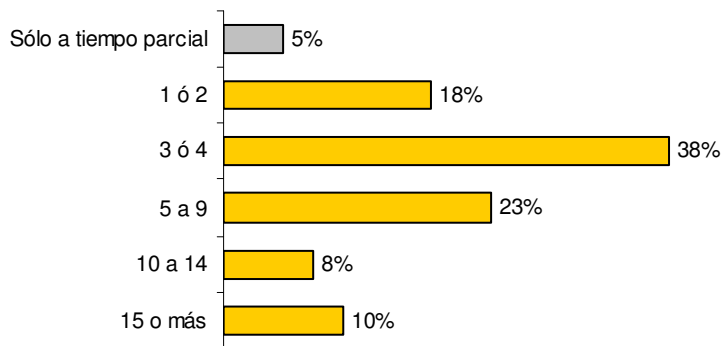
A través de la encuesta se obtuvo información sobre el número de empleados en 40 museos de Puerto Rico. En conjunto, estas entidades tienen un total de 349 empleados, de los cuales 265 son a tiempo completo y 84 a tiempo parcial. Si tomamos en cuenta que algunos de los museos existentes no participaron en la encuesta, se podría estimar que el número de empleados en Puerto Rico supera las 500 personas³.

Los resultados de la encuesta indican también que sólo el 18% (7 centros) de los museos en Puerto Rico tienen 10 empleados o más a tiempo completo. Lo

³ La publicación *County Business Patterns* de la Oficina del Censo de Estados Unidos, que sólo toma en cuenta 10 museos, indica un total de 153 empleados en el año 2006 en este sector. La nómina anual estimada para estas 10 entidades es de \$3.1 millones, lo que representa \$20,373 por empleado.

más habitual es que el museo cuente con 3 ó 4 empleados a tiempo completo y uno de cada veinte museos sólo tiene empleados a tiempo parcial. No obstante, hay museos que cuentan con más de 60 empleados. Este extremo hace que la cifra promedio de empleados se sitúe cercana a los 9 empleados, 7 empleados a tiempo completo y 2 empleados a tiempo parcial

¿Cuántos empleados tiene el museo a tiempo completo?



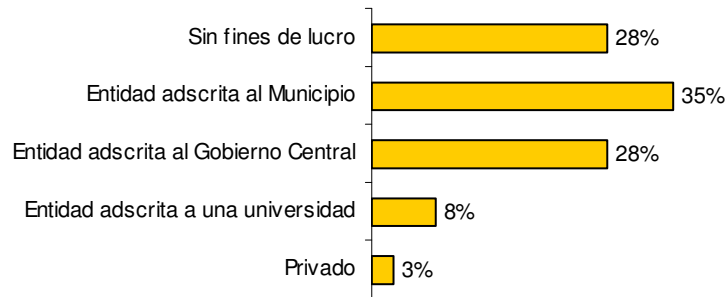
Aparte de los empleados, el 40% de los museos señalaron en la encuesta que cuentan con la ayuda de personal voluntario⁴. En la mayor parte de los casos (63%), estos voluntarios colaboran como guías de las exposiciones o en la atención a las visitas. También se recurre a personal voluntario para realizar tareas de curaduría, oficina, mantener servicios en instalaciones como la biblioteca o la tienda, entre otras labores.

Forma jurídica y fuentes de fondos

Un 28% de los museos encuestados son corporaciones sin fines de lucro, y un 3% entidades privadas. La mayoría, sin embargo, son entidades adscritas a un Gobierno Municipal, al Gobierno Central (en especial, al Instituto de Cultura Puertorriqueña, ICP), o a una universidad (particularmente, a la Universidad de Puerto Rico, UPR).

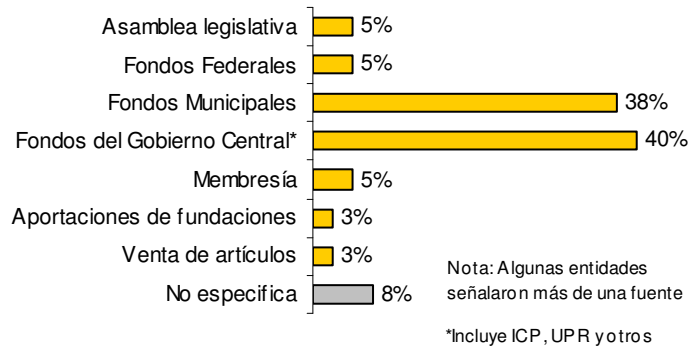
⁴ El número de voluntarios se sitúa entre 1 y 4 en el 35% de los museos; sin embargo, el restante 5% de los museos cuentan con más de 10 voluntarios.

¿Qué tipo de entidad es el museo? (su forma jurídica)



Esta frecuente adscripción a las administraciones públicas se refleja también en las fuentes de fondos de los museos: casi el 80% indican que su principal fuente de fondos es una administración municipal o del Gobierno Central; de hecho, varios de los museos constituidos como entidades sin fines de lucro señalan también a las administraciones públicas como su principal fuente de fondos.

¿Cuál es la principal fuente de financiación del museo?

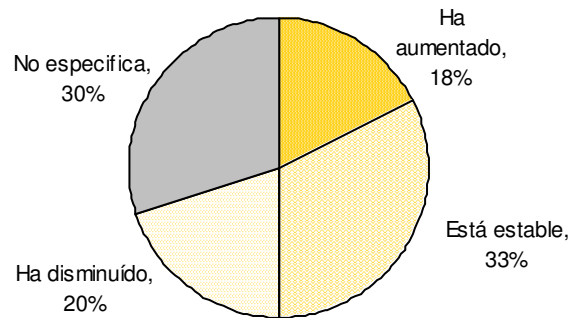


Un aspecto a destacar de los resultados de la encuesta es que es muy frecuente la dependencia de los museos de una fuente de fondos específica, ya que el presupuesto es cubierto en su totalidad o casi en su totalidad por

una única fuente⁵. En una tercera parte de los casos los museos señalan que obtienen ingresos significativos de más de una fuente de fondos.

En relación a la evolución de su presupuesto, cabe señalar también que los museos presentan situaciones distintas. Entre los encuestados que contestaron a esta pregunta, la cifra de aquellos que indican que el presupuesto ha aumentado en los últimos años es parecida a la de los que señalan que ha disminuido; en cualquier caso, la respuesta más frecuente es que se ha mantenido estable.

¿El presupuesto del museo ha aumentado o disminuido en los últimos años?



⁵ En un 50% de los casos se indicó que todos o casi todos los fondos del museo provienen de una única fuente; en un 33% se señaló una dependencia menor, y en un 18% adicional de los casos no se obtuvo información de este aspecto.

Conclusión

Como se ha visto, los datos de la encuesta revelan un perfil de los museos en Puerto Rico. La gran mayoría fueron creados hace al menos una o dos décadas y están adscritos a algún municipio o agencia de gobierno. Mantienen una colección permanente de pinturas, “memorabilia”, muebles e instrumentos, así como objetos arqueológicos, pero también realizan con frecuencia exposiciones temporales y son sede de talleres y conferencias educativas. En general, los museos tienen menos de 10 empleados, algunos de ellos a tiempo parcial, y es relativamente frecuente que cuenten con voluntarios.

Los museos participantes en el estudio reciben un promedio de 11,250 visitas anuales, para un estimado total de visitas a museos de Puerto Rico de 600 a 700 mil anuales. Si incluimos las cifras de visitantes de El Morro y el fuerte San Cristóbal, el promedio se elevaría a 29 mil visitas anuales y el estimado del número total de visitas de museos en Puerto Rico estaría entre 1.3 y 1.4 millones. El 38% de los encuestados perciben que el número de visitas está creciendo, y para un 40% está estable.

Estas cifras de visitas que reciben los museos son comparables con las de otros países, aunque es importante tener en cuenta que las diferencias en metodologías y definiciones hacen que las cifras deban interpretarse con cautela. Según los datos disponibles, en México un museo recibe un promedio de 60 mil visitas anuales⁶, mientras que en España el promedio es de 22 mil anuales, en Holanda es de 23 mil y en Alemania, de 17 mil⁷, por poner algunos ejemplos⁸.

⁶ Según datos provistos por el Instituto Nacional de Estadísticas y Geografía (INEGI), publicados en la siguiente dirección:
<http://www.inegi.org.mx/est/contenidos/espanol/rutinas/ept.asp?t=mcu07&s=est&c=3134> [consulta realizada el 15/3/09].

⁷ Según se desprende de los datos provistos en la publicación “A Guide To European Museum Statistics”, European Group of Museum Statistics (EGMUS), Materialien aus dem Institut für Museumkunde – Sonderheft 3, Berlin, December 2004. Disponible en la dirección www.mdc.hr/UserFiles/File/Guide-to-European-Museum.pdf [consultado el 15/3/09]

⁸ Hay datos disponibles del número de visitas en países cercanos como República Dominicana, aunque se limitan a algunos museos [véase la tabla “Visitantes dominicanos y extranjeros a los museos del país por año, según museo, 2003-2007”, elaborada por la Oficina Nacional de Estadística de la República Dominicana, publicado en la dirección:
<http://www.one.gob.do/index.php?module=articles&function=view&ptid=12>.

Anejo

Museos que participaron en la encuesta

Bosque Seco de Guánica	Museo Casa Roig
Casa Cautiño	Museo Casa Rosada (Abelardo Díaz Alfaro)
Casa del Libro	Museo Casa Weichers Villalonga
Casa Escuté: Centro de Exposiciones y actividades especiales	Museo de Arte Contemporáneo de Puerto Rico
Casa Mausoleo Luis Muñoz Rivera	Museo de Arte de Caguas
Casa pueblo	Museo de Arte de Puerto Rico
Casa Ramón Power y Giralt	Museo de Arte Francisco Oller
Centro Ceremonial indígena de Caguana	Museo de Historia, Antropología y Arte
Centro Cultural de Jayuya	Museo de la Guardia Nacional
Centro Cultural y Museo Don Ocasio Figuera	Museo de las Américas
Centro de Arte Angel "Lito" Peña	Museo de Nuestra Raíz Africana
Centro de Bellas Artes Adolfo Porrata	Museo de Orocovis
Museo y centro de estudios humanísticos: Dra. Josefina Camacho	Museo del Tabaco (Herminio Torres)
Fideicomiso de conservación e historia de Vieques	Museo Dr. Pío López
Fundación y Casa Museo Felisa Rincón de Gautier	Museo Fuerte Conde de Marisol
Museo Agrícola Aguadero	Museo Histórico de Las Piedras
Museo Antigua Aduana	Museo Los Próceres Cabo Rojo
Museo Casa Blanca	Museo Marcos J. Alegría
Museo Casa de la Masacre de Ponce	Museo Pablo Casals
	Museo Parque de Bombas
	Museo Porta Coeli
	Palacete Los Moreau
	Palacio Santa Catalina

Museos cerrados o bajo remodelación durante el estudio

Centro Cultural Cidreño	Museo de Peces e Invertebrados
Museo de Arte de Ponce	Museo Terraza Figueroa
Museo de Etimología y Biodiversidad Tropical	Museo-Casa Aurelio Tió
Museo de la Historia de Guaynabo	Reserva y Faro de las Cabezas de San Juan

Otros museos

Casa Museo Joaquín de Rojas	Museo de la Historia de Ponce
Castillo Serrallés	Museo de las Muñecas
Centro Musical Criollo (Caguas)	Museo de San Juan Museo y Archivo Histórico de la Universidad Interamericana en San Germán
Destilería Ron Bacardí	Parque de las Ciencias
Fundación Luis Muñoz Marín	Parque de los niños en Añasco
Hacienda Buena Vista	Radiotelescopio de Arecibo
Monumento Museo El Cemí	Ruinas de Caparra
Museo Archivo e Historia de Bayamón	
Museo Casa Canales	
Museo de Armas	